



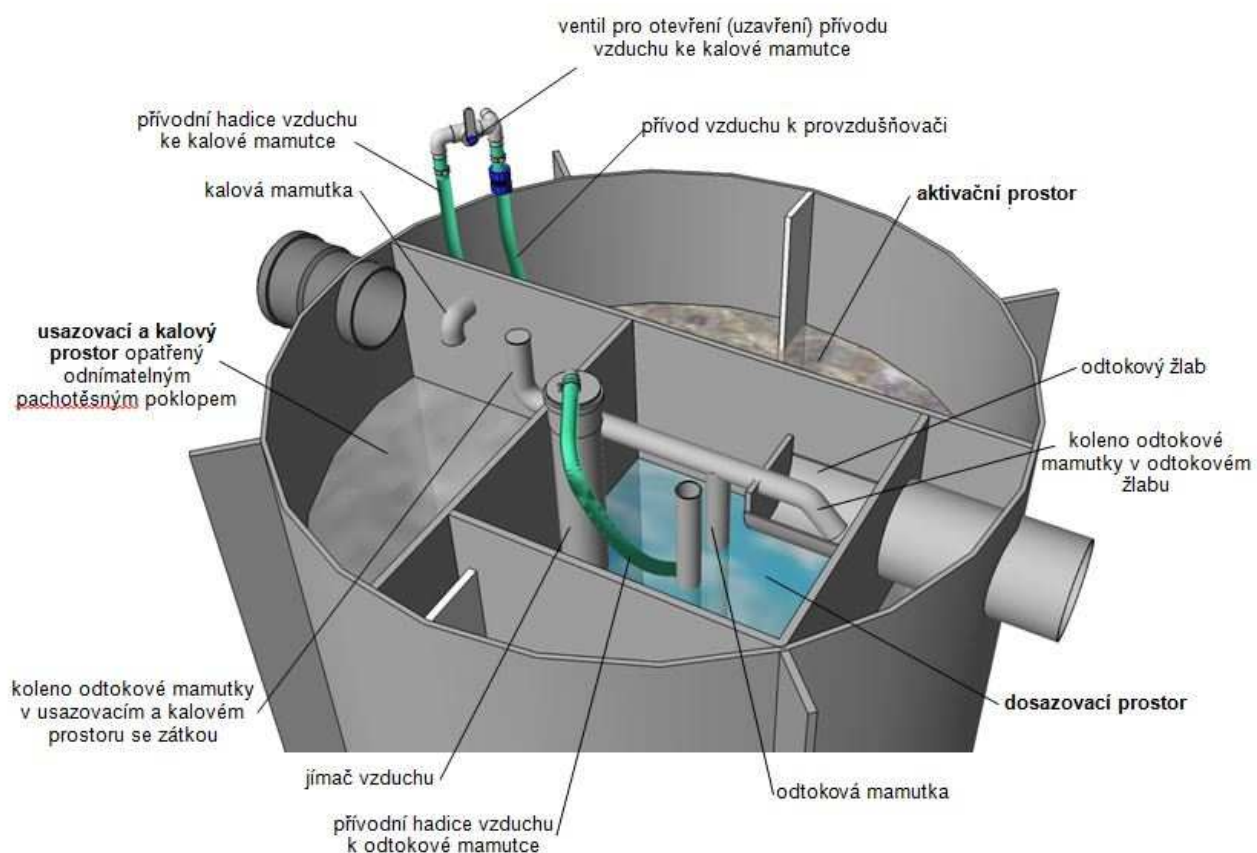
POKYNY PRO SAMOZPROVOZNĚNÍ

DOMOVNÍ ČISTÍRNA ODPADNÍCH VOD
AS-VARIOCOMP K



POKYNY PRO SAMOZPROVOZNĚNÍ

DOMOVNÍ ČISTÍRNA ODPADNÍCH VOD AS-VARIOCOMP K



Důležité kontakty:

ASIO NEW, spol. s r.o.
Kšírova 552/45
619 00 Brno – Horní Heršpice

Tel.: 548 428 111
<http://www.asio.cz>
e-mail: asio@asio.cz

Tyto pokyny pro zprovoznění nenahrazují instalační pokyny!

Při instalaci dodržujte pokyny uvedené v „Projekčních a instalačních podkladech“, které jste obdrželi před realizací společně s kupní smlouvou.

Kontrola instalace ČOV

Před uvedením čistírny do provozu zkontrolujte správnost osazení a instalaci čistírny. Zaměřte se zejména na tyto části instalace:

- nádrž je osazena na rovné základové desce bez viditelných vad,
- při obsypu nádrže nedošlo k její deformaci,
- z nádrže nikde nevytéká napuštěná voda,
- dmychadlo čistírny je umístěno do vzdálenosti 7 metrů od čistírny,
- dmychadlo je propojeno s čistírnou pomocí hadice umístěné v chrániče nebo v PP potrubí,
- poklop čistírny je nad terénem, tak aby bylo zamezeno vniknutí dešťové vody do nádrže,
- šachta na dmychadlo je umístěna tak, aby do ní nemohla vniknout dešťová voda (např. víko min. 10cm nad terénem, zákaz instalace do míst, kde se může při silném dešti držet voda, apod.)

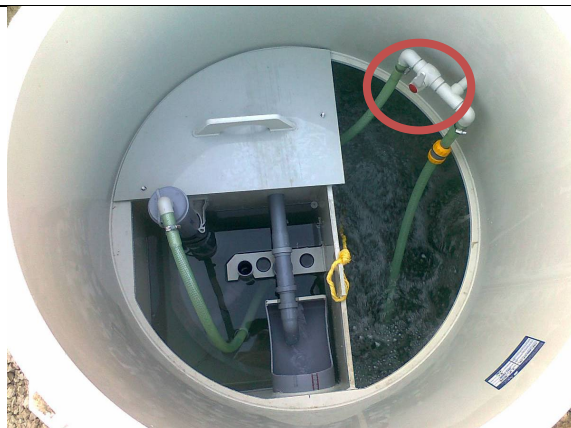


Při instalaci čistírny dodržujte úplné pokyny uvedené v „PROJEKČNÍCH A INSTALAČNÍCH PODKLADECH“.

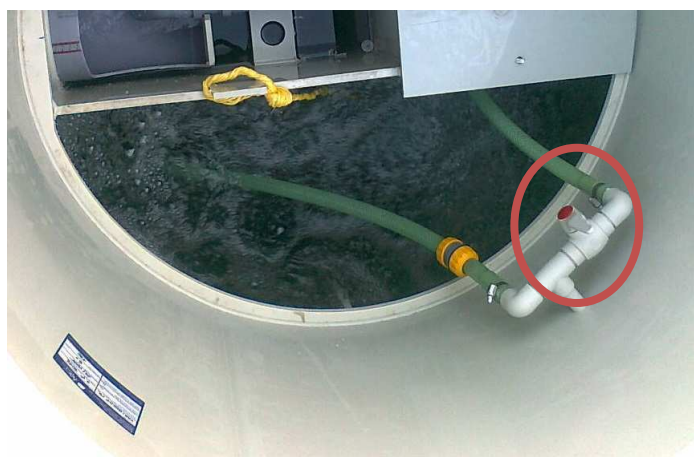
Zprovoznění ČOV



Zapojte dmychadlo do zásuvky. Dmychadlo se rozjede a bude vydávat tichý vrnivý zvuk. Zkontrolujte, zdali neuniká vzduch v okolí připojení k dmychadlu nebo ČOV, případně dotáhněte a utěsněte spoje.

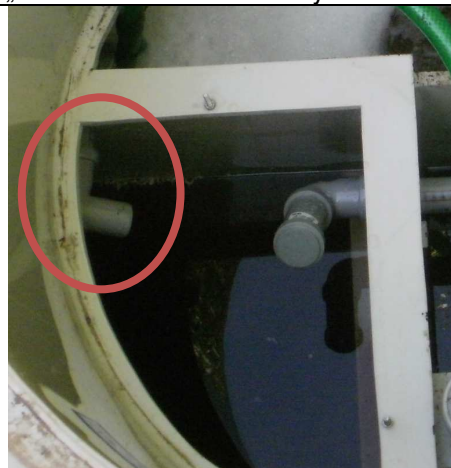


Zkontrolujte, zdali je v čistírně kulový ventil v poloze „zavřeno“, případně jej otočte do této polohy. Tento ventil se otevírá pouze krátkodobě při odkalování – více viz „Návod k obsluze“ čistírny.



Po zapnutí dmychadla bude aktivační část čistírny provzdušňována, což je patrné na víření hladiny, které způsobují jemné bubliny, a to po celé hladině této části. Zkontrolujte, že nedochází k probublávání hladiny v jiné části čistírny. Pokud zjistíte problém, proveďte následující kontrolu:

- Kulový ventil je v poloze „zavřeno“.
- Zkontrolujte únik vzduchu na celé trase od dmychadla.



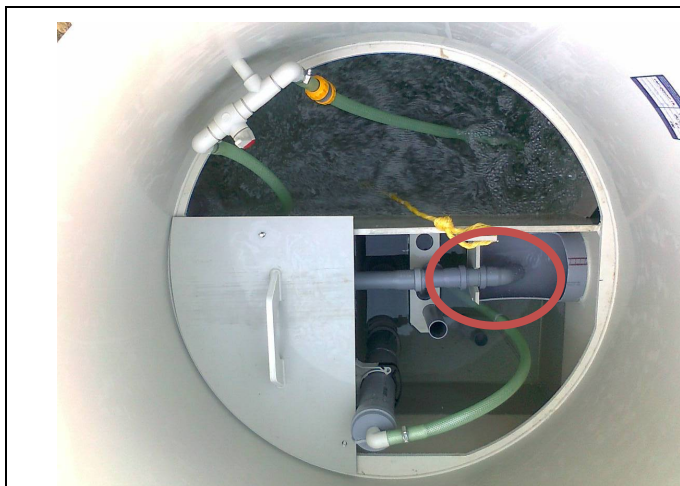
Zkontrolujte funkčnost kalové mamutky:

Otevřením kulového ventilu se spustí mamutka přebytečného kalu, která přečerpává vodu z aktivační do usazovací části čistírny. V době chodu mamutky se může snížit nebo úplně přestat aerace v aktivační části. Po kontrole vraťte kulový ventil zpět do polohy „zavřeno“!!!

Pozn.: Pro kontrolu je nutné odmontovat kryt usazovací části čistírny, který je uchycen dvěma křídlovými matkami. Pod krytem se nachází usazovací prostor a je zde vidět výtlač kalové mamutky, viz foto.



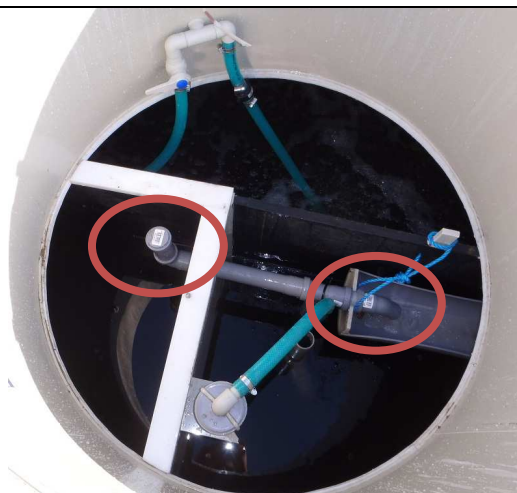
Při běžném provozování musí být kulový ventil vždy zavřený!!!



Kontrola funkčnosti odtokové mamutky:

Hladina v čistírně musí dostatečně vysoká, tj. cca 15-20 cm pod hranou odtokového žlabu, aby odtoková mamutka pracovala. Zkontrolujte, zdali mamutkové čerpadlo při dostatečné výšce hladiny odčerpává čistou vodu do odtoku.

Pozn.: Mamutkové čerpadlo odtoku nečerpá kontinuální proud vody, ale přerušovaně. Čím vyšší je hladina, tím intenzivněji bude mamutka čerpat!



Kontrola funkčnosti odtokové mamutky:

Zkontrolujte správné nastavení mamutky. Mamutka ústí do odtokového potrubí a vytéká z ní voda. Druhý výtok v usazovací části čistírny je ucpaný nebo otočený směrem nahoru a voda tudy nevytéká.

Pozn.: V případě úpravy čistírny na režim „dovolená“ je situace obrácená – více viz „Návod k použití“!



Nezapomeňte vrátit pachotěsný poklop nad usazovací část čistírny. Zabrání tím šíření zápachu v okolí čistírny.

Pro běžný provoz čistírny musí být kulový ventil pro ovládání mamutky přebytečného kalu v poloze „ZAVŘENO“

Nyní je čistírna zprovozněna a je možné ji používat dle pokynů v „Návodu k použití“.

V prvních týdnech provozu se může v aktivační části ČOV vyskytovat pěna. To je normální stav, který ustane po nárůstu čistící biomasy – cca 3-6 týdnů od zprovoznění.

CO DO KANALIZACE NEPATŘÍ...

CO JE TO VLASTNĚ ODPADNÍ VODA?

Odpadní voda je taková voda, jejíž kvalita byla zhoršena lidskou činností. Je to tedy voda, která použítím v domácnostech, průmyslové a zemědělské výrobě, zdravotnických zařízeních atp. provozech, změnila svoji jakost. Takto znečištěná voda odtéká systémem kanalizací a stok na čistírny odpadních vod.

JAKÉ JSOU PODMÍNKY PRO VYPOUŠTĚNÍ ODPADNÍCH VOD DO KANALIZACE?

Pravidla a podmínky, za jakých mohou producenti vypouštět odpadní vodu do kanalizace pro veřejnou potřebu, upravuje kanalizační řád, což je dokument schválený příslušným vodoprávním úřadem. Důvodem, proč je tento dokument důležitý, je vlastně nutnost stanovení určitých podmínek tak, aby odpadní voda nejen bezpečně otekla na ČOV, ale byla i účinně vyčištěna před opětovným vypuštěním do vodního toku.

Zvlášť jsou zohledněni významní producenti odpadních vod, jako potravinářské a průmyslové podniky, zdravotnická zařízení, restaurace atp. Pro ně jsou, vzhledem ke specifickým vlastnostem odpadních vod, limity znečištění stanoveny individuálně, a to daným vodoohospodářským úřadem ve spolupráci s provozovatelem kanalizace.

CO DO KANALIZACE NEPATŘÍ A JAK TENTO ODPAD SPRÁVNĚ LIKVIDOVAT?

Všechny hygienické potřeby a sanitární materiál patří do popelnice na směsný odpad. Spadají sem i předměty, které na první pohled mají strukturu toaletního papíru – např. papírové kapesníky nebo kosmetické tampony.

Léky a farmaceutické přípravky. Zbývající léčivo je třeba vrátit zpět do lékárny.

Biologický odpad, jako např. odpad z kuchyňských drtičů, zbytky ovoce, zeleniny, masa a jídel, dále též kávové sedliny. Biologický odpad lze z velké části kompostovat, zbytek patří do popelnice na směsný odpad.

Tuky a oleje je třeba nechat vsáknout do ubrusku nebo je přelit do nádoby a vyhodit do směsného odpadu. Větší množství je možné odevzdávat do sběrného dvora.

Chemikálie a jiné nebezpečné látky, jako barvy, ředidla, laky, lepidla, kyseliny, louhy, motorové a olejové látky, chemické prostředky apod. patří do sběrných dvorů.

CO SE STANE, KDYŽ VYLEJEME DO ODPADU OLEJ NEBO TUK?

Vylévání oleje do kuchyňského dřezu nebo toalety patří mezi závažné chyby, kterých se nejen v domácnosti dopouštíme. Přítomnost ochlazení tuku, který se takto do kanalizace dostane, vznikají hrudky, které se postupně nabalují a zachycují do sebe další příměsi. Právě to způsobuje celou řadu problémů, od ucpaní čerpadel v čerpacích stanicích na kanalizaci počínaje, neprůchodným potrubím a nepřijemným zápachem konče. Tuk totiž vytváří v kanalizaci tuhé námosy, které postupně přirůstají a čím dál tím více brání volnému průtoku vody. Odstranění vrstev tuku z potrubí je nákladné, stejně jako odstranění tuku z vod, které přitéčou na čistírnu odpadních vod. Na čistírnu navíc tuky a oleje zhoršují vlastnosti aktivovaného kalu a následně tedy i odtokové parametry odpadní vody.

Oproti domácnostem mají restaurace, kuchyňské provozy nebo vývařovny jiný, přísnější, režim. Platí pro ně povinnost zachycení tuků v lapáčích tuku a oleje a povinnost řádně je provozovat. Lapák tuku je zařízení sloužící především k ochraně kanalizace před mechanickými problémy při zalepování potrubí tukem. Proto musí být dřevy, vylévky, žláby na přípravu masa apod. napojeny na samostatnou kanalizační větev, která ústí do lapáku. Zachycený tuk je nutno v určitých intervalech, daných provozním řádem, odstraňovat a jako odpad předat specializované firmě k likvidaci.

JAK JE TO S KUCHYŇSKÝM ODPADEM?

Kuchyňský odpad, a to ani v rozemlněném stavu, do kanalizace rozhodně nepatří. Způsobuje totiž ucpaní kanalizační přípojky, ucpaní veřejné kanalizace, zápach a navíc podporuje množení hlodavců, kteří pak v kanalizaci snadno přežívají. Kuchyňský odpad se také velmi špatně a nákladně odstraňuje na čistírnách odpadních vod, protože s ním není počítáno jako s běžnou součástí komunálních odpadních vod.

CO SE STANE S ODPADEM ZE ZUBAŘSKÉ ORDINACE?

Každá stomatologická ordinace musí být vybavena separátorem amalgámu. Téžné kovy, jako je rtuť obsažená v amalgámu, velmi znečišťují odpadní vody a nesmí být vypouštěny do kanalizace.

SNÍMAJTE, NEVLEJTE
KAPALINĚ A PLOŠNINY



Záznam o samozprovoznění

(Vyplněný záznam pošlete zpět na firmu ASIO NEW, spol. s r. o.)

Identifikační údaje zákazníka:

Výrobní číslo¹⁾: _____ Číslo kupní smlouvy²⁾: _____
 Velikost čistírny³⁾: _____ Počet EO (skutečný)⁴⁾: _____
 Provozovatel⁵⁾: _____ Město: _____
 Ulice: _____ PSČ: _____
 Telefon: _____ Datum uvedení do provozu: _____

Údaje v rámečku vyplňte pouze v případě, že ČOV není osazena k rodinnému domu:

Budou na čistírnu přiváděny také průmyslové vody⁶⁾?

hospoda bez kuchyně hospoda s kuchyní jiné _____
 předřazený lapák tuků, NG: _____

Optické posouzení stavby a zařízení při naplněném stavu:

vnitřní přepážky jsou v pořádku jáma je navenek těsně obsypána

Poznámky: _____

Funkční kontrola provozně důležitých součástí (zařízení):

dmychadlo běží a nedochází k úniku vzduchu mamutka přebytečného kalu⁷⁾
 odtoková mamutka⁸⁾ ventil je zavřený⁹⁾

Provozdušnění¹⁰⁾ jemnobublinné rovnoměrné

Poznámky: _____

Dmychadlo:

Typ dmychadla: _____ dmychadlo je _____¹¹⁾ metrů od čistírny

Datum a podpis: _____

Vysvětlivky:

- 1) Výrobní číslo je uvedené na štítku čistírny nebo v protokolu o zkoušce vodotěsnosti (např. 16/0001).
- 2) Číslo uzavřené kupní smlouvy (např. OP-1/2016).
- 3) Uveďte velikostní typ čistírny (např. AS-VARIOcomp 5 K).
- 4) Uveďte počet obyvatel pravidelně obývajících objekt, ke kterému je čistírna napojena (např. 4).
- 5) Majitel čistírny nebo provozovatel, pokud se jedná o různé osoby.
- 6) U rodinných domů nevyplňujte. V případě osazení čistírny k penzionu, restauraci, benzínové pumpě nebo jiné průmyslové budově, vyplňte údaje k tomuto bodu.
- 7) Mamutkové čerpadlo je v pořádku a funkční. Kontrolu proveďte otevřením kulového ventilu. **Po ověření funkčnosti ventil opět zavřete!**
- 8) Odtoková mamutka je v pořádku a funkční.
- 9) **Kulový ventil je ZAVŘENÝ.**
- 10) Aerace (provozdušnění) v aktivizační části čistírny je rovnoměrné a jemnobublinné.
- 11) Napište vzdálenost umístění dmychadla od nádrže čistírny.

KOPII VYPLNĚNÉHO ZÁZNAMU O SAMOZPROVOZNĚNÍ ZAŠLETE ZPĚT NA EMAILOVOU ADRESU blinkova@asio.cz NEBO POŠTOVNÍ ADRESU FIRMY ASIO NEW, spol. s r. o.