



DETEKTOR HLADINY

AS-LOKASET 20

NÁVOD K OBSLUZE A ÚDRŽBĚ



DETEKTOR HLADINY

AS-LOKASET

NÁVOD K OBSLUZE A ÚDRŽBĚ



Platnost od 16. 6. 2017

Tel.: 548 428 111
<http://www.asio.cz>
e-mail: asio@asio.cz

ASIO NEW, spol. s r.o.
Kšírova 552/45
619 00 Brno – Horní Heršpice

OBSAH

1	ÚVOD.....	4
2	INSTALACE.....	5
3	PROVOZNÍ REŽIM	7
4	ÚDRŽBA A OPRAVA	8
5	TECHNICKÉ SPECIFIKACE.....	9

1 ÚVOD

Výrobek LOKASET 20 slouží jako alarm v uzavřených nádržích.

Výrobek LOKASET 20 slouží k hlídání maximální provozní hladiny. Skládá se ze sondy a centrální jednotky.

Když sonda přijde do styku s hladinou kapaliny, centrální jednotka spustí alarm, červené světlo začne svítit, bzučák začne vydávat zvukové efekty a přenos signálu je bez napětí.

Bzučák přestane vydávat zvukové efekty, když stisknete tlačítko „Potvrzení alarmu“. Světelná signalizace zůstane svítit a přenos bude dále bez napětí, dokud alarm nevymažete (tzn. sonda není dlouho v kontaktu s hladinou). Alarm pracuje se zpožděním cca 4-5 sekund z důvodu eliminace falešných poplachů způsobených ostřikem sondy.

Pokud používáte sondu SET/LV, sonda a kabel jsou vybaveny signalizací poruchy.

Zařízení je napájeno 230 V ze sítě a připojení je provedeno pomocí zástrčky. Pokud nebude zařízení připojeno do sítě, signál alarmu nebude vykonávat svou funkci, tzn. bez napětí. Pokud je zařízení připojeno do sítě, svítí zelená signalizace.

Zařízení nesmí být použito v nebezpečných oblastech!

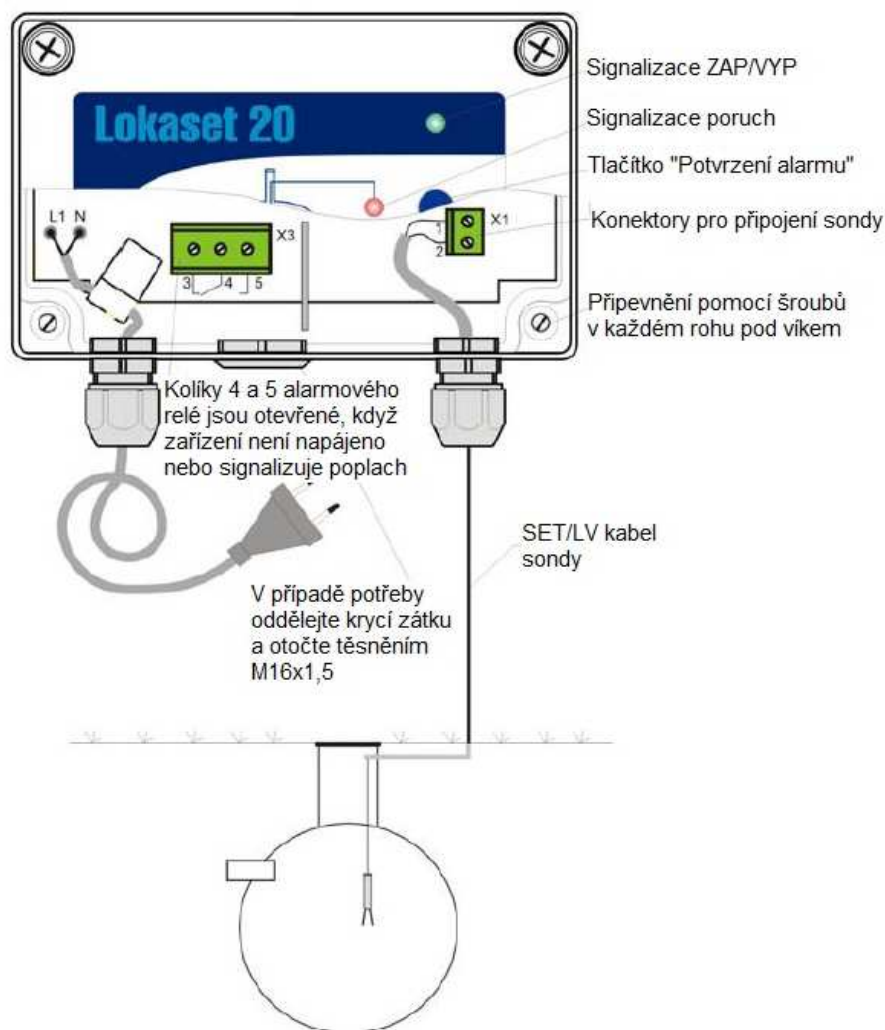
Sonda SET/LV nebo SET/L nesmí být instalována v nebezpečné oblasti.

Sonda SET/LV nebo SET/LV není doporučeno instalovat v oblastech, kde páry, plyny nebo hladina kapaliny způsobují korozi sondy, tzn. aromatické a chlorované uhlovodíky (PVC), silné zásady nebo kyseliny.

2 INSTALACE

Výrobek LOKASET 20 je instalována do suchého vnitřního prostředí. Vhodné prostředí je to, které je dostatečně často navštěvováno, aby uživatel zaznamenal signál alarmu a došlo k vyprázdnění nádrže včas. Zařízení přidejte na zeď pomocí šroubů skrz díry na spodní straně víka.

Kabel od sondy je připojen do zdírek 1 a 2 na výstupu X1 (viz Obrázek č. 1). Polarita připojení nemá žádný význam pro provoz zařízení.



Obrázek č. 1

Pokud je přenos zahájen, odstraňte zátku na spodní straně a těsnicí kroužek M16x1,5 utáhněte. Teoretické údaje o alarmu při naplnění nádrže jsou přijímány z výstupu X3 do

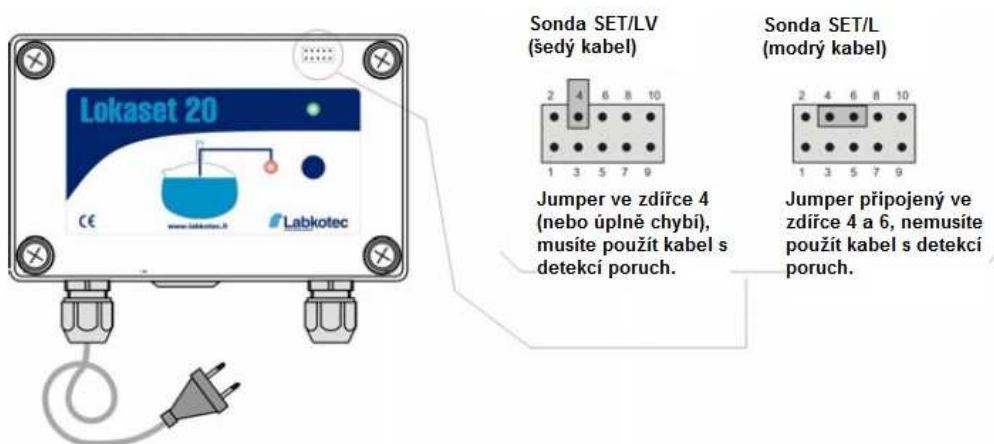
centrálního alarmu nebo do systému kontroly budov. Relé je vybaveno spínacími kontakty. Při alarmu nebo výpadku proudu se kolíky 4 a 5 otevřou a kolíky 3 a 4 se zavřou.

Zařízení je napájeno 230 V ze sítě a připojení je provedeno pomocí objímky.

Centrální jednotka výrobku LOKASET 20 je vyráběna pro použití sondy SET/LV (šedý kabel), která je vybavena detektorem poruch.

Pokud je centrální jednotka použita se sondou SET/L (modrý kabel) bez detekce poruch, musí být vymazána detekce kabelu z centrální jednotky.

Detekce kabelu je vymazána pomocí připojení jumperu mezi kolíky 4 a 6 ve výstupu (viz Obrázek č. 2).



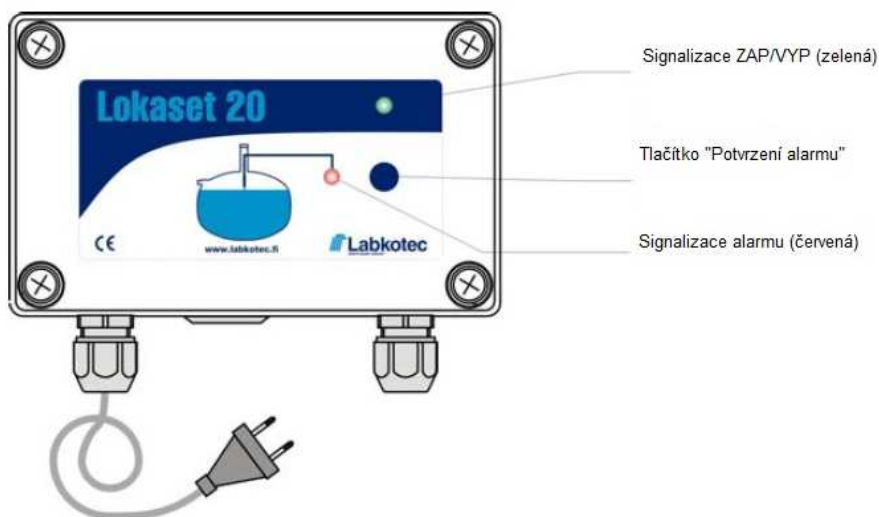
Obrázek č. 2

Doporučená instalace sondy je taková, aby později sonda mohla být zvednuta přes kontrolní trubku pro mechanické čištění.

Pokud není standardní délka kabelu (15 m) dostatečná, musí být prodloužení kabelu provedeno vodotěsně. Maximální délka kabelu je 150 m.

3 PROVOZNÍ REŽIM

		STAV SVĚTELNÉ. SIGNALIZACE A BZUČÁKU			
		Stav světelné signalizace		Stav bzučáku	
		ZELENÁ	ČERVENÁ		
1	Normální stav	SVÍTÍ	NESVÍTÍ	BEZ ZVUKU	Nádrž není plná.
2	Alarm (plná nádrž)	SVÍTÍ	SVÍTÍ	SPOJITÝ ZVUK	Nádrž je plná. Alarm se spustí a bzučák vydává zvuk do stisknutí tlačítka „Potvrzení alarmu“.
3	Potvrzený alarm (plná nádrž)	SVÍTÍ	SVÍTÍ	BEZ ZVUKU	Nádrž je plná.
4	Ztracený alarm (plná nádrž)	SVÍTÍ	BLIKÁ	BEZ ZVUKU	Alarm (plná nádrž) zmizel ještě předtím, než byl potvrzen. Nádrž byla plná a vyprázdnila se nebo se zaplnila. Červená signalizace přestane blikat po stisknutí tlačítka „Potvrzení alarmu“.
5	Vadný kabel	BLIKÁ	BLIKÁ	BEZ ZVUKU	Sonda nebo kabel jsou poškozeny nebo sonda není připojena k zařízení nebo sonda SET/L bez detekce poruchy kabelu je připojena (viz Obrázek č. 2).
6	Bez připojení	NESVÍTÍ	NESVÍTÍ	BEZ ZVUKU	Zkontrolujte připojení k síti.



Obrázek č. 3

4 ÚDRŽBA A OPRAVA

Snímací senzory sondy by měly být dostatečně často čištěny, např. při prázdnění nádrže. Funkci sondy lze otestovat jejím ponořením do vody a centrální jednotka začne po 4-5 sekundách vydávat spojitý bzučivý zvuk.

Funkčnosti centrální jednotky lze otestovat společně se zkouškou funkčnosti sondy. Funkčnosti světelné a zvukové signalizace centrální jednotky při alarmu lze zkontrolovat zvlášť odpojením síťového kabelu.

Po opětovném připojení do sítě:

- bzučák vydá krátký zvukový signál
- červená kontrolka bude svítit cca 1 sekundu
- alarm bude funkční po cca 4 sekundách, pokud nebude sonda signalizovat alarm

Centrální jednotka neobsahuje opravitelné součásti. V případě poruchy kontaktujte dodavatele.

V případě poruchy kontaktujte dodavatele!

Napájecí kabel smí být vyměněn pouze výrobcem zařízení nebo servisní společností schválenou výrobcem.

5 TECHNICKÉ SPECIFIKACE

Centrální jednotka	
Typ/model	Lokaset 20
Výrobce	Labkotec Oy
Dodavatel	ASIO NEW, spol. s r. o.
Napájecí napětí	230 V \pm 10 %, 50/60 Hz, 2,8 VA
Sonda	SET/LV nebo SET/L
Provozní limity v celém rozsahu teplot	Alarm ZAP<cca 8 k Ω , Alarm VYP>40 k Ω
Provozní signalizace	Zelená – ZAP/VYP, Červená – Alarm, Bzučák – Zvuk alarmu
Přenos	Deaktivován při alarmu, bez spínacího kontaktu (μ), max. hodnoty napájení: 250 V/4 A/100 VA
Teplota	0°C...+50°C
Rozměry	130 x 80 x 35 mm
Váha	cca 0,5 kg
EMC	
Odolnost	EN 50082-1 (1997)
Vysílání	EN 50081-1 (1992), EN 61326 (1997)+A1:1998

Sonda SET/LV	
Kabel	Oil PVC 2 x 0,5 mm ² standartní délka 15 m
Materiál	RFe/PVC
Maximální délka kabelu	150 m, stíněný kabel 3 x 0,5 mm ²
Teplota	-10°C...+60°C
Váha	cca 1,3 kg včetně kabelu