



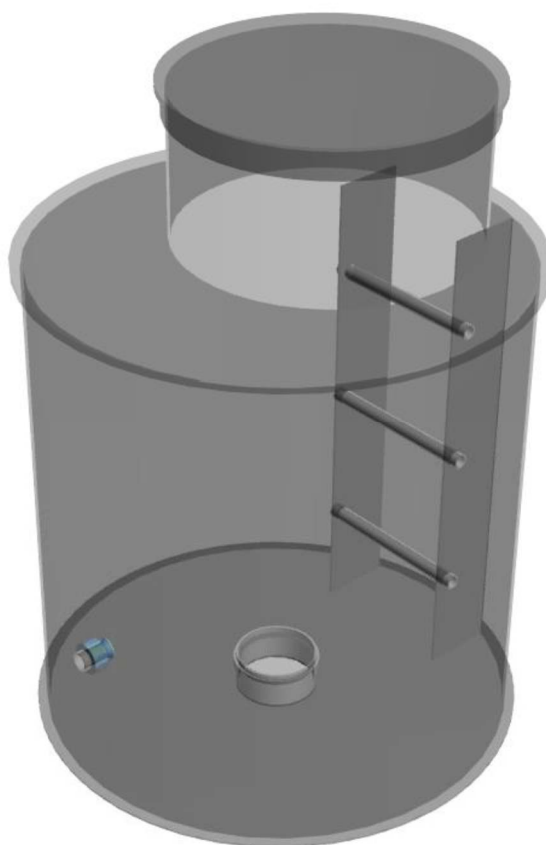
ZHLAVÍ VRTANÉ STUDNY AS-STUDNA

PROJEKČNÍ A INSTALAČNÍ PODKLADY



ZHLAVÍ VRTANÉ STUDNY AS-STUDNA

PROJEKČNÍ A INSTALAČNÍ PODKLADY



Platnost od 17. 10. 2017

Tel.: 548 428 111
<http://www.asio.cz>
e-mail: asio@asio.cz

ASIO NEW, spol. s r.o.
Kšírova 552/45
619 00 Brno – Horní Heršpice

Obsah

1	ÚVOD	6
2	TECHNICKÝ POPIS	6
2.1	Všeobecně	6
2.2	Varianty	6
3	MANIPULACE, DOPRAVA A SKLADOVÁNÍ	7
3.1	Manipulace	7
3.2	Doprava, skladování.....	7
4	VŠEOBECNÉ POKYNY	8
4.1	Rozsah dodávky	8
4.2	Odborná způsobilost.....	8
4.3	Podklady pro instalaci.....	8
5	POSTUP INSTALACE	8
5.1	Všeobecně	8
5.2	Vybudování základové desky	8
5.3	Výkop stavební jámy	8
5.4	Zhotovení základové desky	8
5.5	Osazení šachty.....	9
5.6	Připojení potrubí	10
6	OBSLUHA A ÚDRŽBA	10
7	BEZPEČNOST	10
	PŘÍLOHA Č. 1 VÝKRES ZHLAVÍ	11

1 ÚVOD

Tato dokumentace poskytuje informace a podklady pro projekci a/nebo instalaci výrobku AS-STUDNA. Je určena zejména pro:




- osoby provádějící návrh a projekci výrobku (zařízení),
- osoby provádějící přepravu výrobku (zařízení),
- osoby provádějící instalaci a stavební osazení výrobku (zařízení).

Ve všech případech se předpokládá, že jde o osoby s odpovídající odbornou kvalifikací pro provádění uvedených činností.

Dokumentace obsahuje důležité pokyny, informace a bezpečnostní upozornění.

Prosíme Vás, abyste si dokumentaci před projekcí, instalací a jakoukoli manipulací s výrobkem (zařízením) důkladně přečetli a v případě jakýchkoliv nejasností se obrátili na firmu ASIO NEW, spol. s r.o.

Velmi důležité pokyny a upozornění jsou v této dokumentaci zvýrazněny graficky následujícím způsobem:

	<i>Pokyny, jejichž nedodržení by mohlo způsobit ohrožení osob nebo majetku.</i>
	<i>Zakázané činnosti.</i>
	<i>Pokyny, jejichž nedodržení by mohlo způsobit poškození výrobku (zařízení).</i>
	<i>Jiné důležité pokyny.</i>

2 TECHNICKÝ POPIS

2.1 Všeobecně

Zhlaví vrtané studny AS-STUDNA popsané v této dokumentaci jsou samonosné podzemní objekty sloužící k vodotěsnému a hygienickému zakončení Vaší vrtané studny. Slouží k uložení potřebné technologie., kontrole a napojení rozvodů, armatur, vodoměr a závlahový systém. Vstup zhlaví je standardně osazen nepochůzným plastovým poklopem. Zhlaví je opatřeno plastovým žebříkem nebo stupadly. Zhlaví je vodotěsné ve smyslu ČSN 75 0905.

2.2 Varianty

Zhlaví AS-STUDNA jsou vyráběna v několika velikostních variantách. Zhlaví se liší pouze v průměru a výšce nádrže. V tabulce jsou uvedeny typizované velikosti zhlaví. Jakákoliv úprava po konzultaci možná. Zhlaví není určeno pro použití, kde je výskyt spodní vody v úrovni dna nádrže, v případě potřeby se, prosím, obraťte na ASIO NEW, spol. s r.o., které navrhne adekvátní řešení.

Typizované rozměry zhlaví				
Typ zhlaví	Průměr [mm]	Výška [mm]	Komínek [mm]	Hmotnost [kg]
AS-STUDNA 1000x1000 S	1000	1000	300	50
AS-STUDNA 1200x1200 S	1200	1200	300	80

3 MANIPULACE, DOPRAVA A SKLADOVÁNÍ

3.1 Manipulace

Se zhlavím je možné manipulovat ručně, pomocí vysokozdvížného vozíku (dále jen VZV) nebo pomocí jeřábu.



Při teplotách pod 5°C je jakákoliv manipulace se zhlavím zakázána.

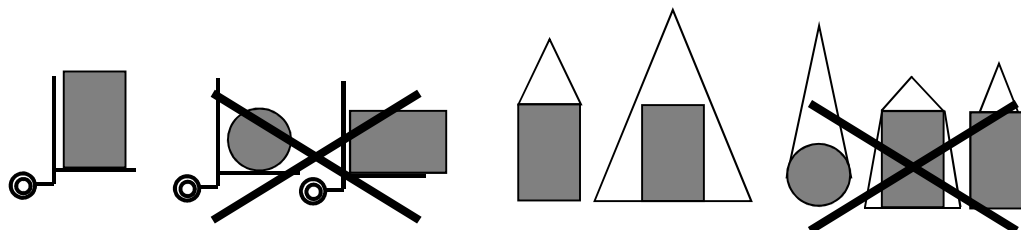
Před manipulací překontrolujte celkový stav zhlaví zejména s důrazem na úvazy (pokud je jimi zhlaví vybaveno) a přesvědčte se, že uvnitř nádrže nejsou cizí předměty nebo srážková voda.



Srážkovou vodu je nutné před manipulací z nádrže vyčerpat.

Při manipulaci dodržujte následující zásady:

- zvolte odpovídající způsob manipulace s ohledem na hmotnost, velikost a tvar nádrže,
- při uložení nebo zavěšení nádrže dodržujte pravidla vyplývající z následujících obrázků:



Při manipulaci dodržujte všeobecně platné předpisy týkající se bezpečnosti a ochrany zdraví při práci.

Při manipulaci s nádrží je nutno dbát zvýšené opatrnosti. Při nesprávné manipulaci hrozí riziko ztráty stability nádrže, riziko pádu nebo odření.

3.2 Doprava, skladování

Při dopravě je nutné použít dopravního prostředku odpovídající nosnosti a rozměrům nádrže.



***Nádrž vždy uložte na dno a zajistěte proti pohybu.
Nepřepravujte v nádrži cizí předměty.***

Při skladování, před usazením nádrže na místo určení, je nutno nádrž uložit na odpovídající rovnou a zpevněnou plochu a zajistit podmínky, které zabrání možnosti mechanického poškození a zásahu cizích osob do úplnosti a celistvosti dodávky. Nádrž je nutno rovněž zajistit proti nepovolaným osobám s ohledem na možnost vzniku úrazu zejména pádem do nádrže.



Při skladování plastové nádrže delší než dva měsíce zajistěte, aby byla nádrž zastíněna proti slunečnímu záření.

4 VŠEOBECNÉ POKYNY

4.1 Rozsah dodávky

Dodávku zhlaví tvoří:

- plastová nádrž včetně komínku,
- poklop,
- plastový žebřík,
- prostup s gumovým těsněním (DN 125, DN 160), (DN 200 bez gumového těsnění),
- prostup vnějšího \varnothing 32 mm (DN 25) pro napojení vodovodního potrubí.



Při převzetí zhlaví, prosím, zkontrolujte úplnost dodávky a v případě, že dodávka není úplná, obraťte se na firmu ASIO NEW, spol. s.r.o.

4.2 Odborná způsobilost

Instalaci zhlaví smí provádět pouze osoby s odpovídající odbornou způsobilostí pro:

- provádění stavebních prací,
- instalaci rozvodů vody (v případě osazování zhlaví armaturami a zařízením nebo jejich připojení).

4.3 Podklady pro instalaci

Instalaci je nutné provádět v souladu s dále uvedenými pokyny, provedení stavební části musí odpovídat projektu zpracovanému odborně způsobilou osobou.

5 POSTUP INSTALACE

5.1 Všeobecně

Při instalaci je nutné postupovat následujícím způsobem:

- provedte výkop (okolo vyústění vrtu (pažení)),
- vybudujte základovou desku,
- v případě výskytu podzemní vody snižte její hladinu pod úroveň základové desky,
- nasadte zhlaví na vyústění vrtu, tak aby dno zhlaví sedělo na základové desce,
- provedte připojení vodovodního potrubí a další do zhlaví,
- provedte zásyp nebo obetonování zhlaví.

5.2 Vybudování základové desky

Vybudování základové desky zahrnuje:

- výkop stavební jámy okolo vrtu,
- zhotovení základové desky

5.3 Výkop stavební jámy

Stavební jáma musí mít půdorysné rozměry větší než je půdorys nádrže min. o 600 mm na každou stranu od zhlaví ve všech směrech.

5.4 Zhotovení základové desky

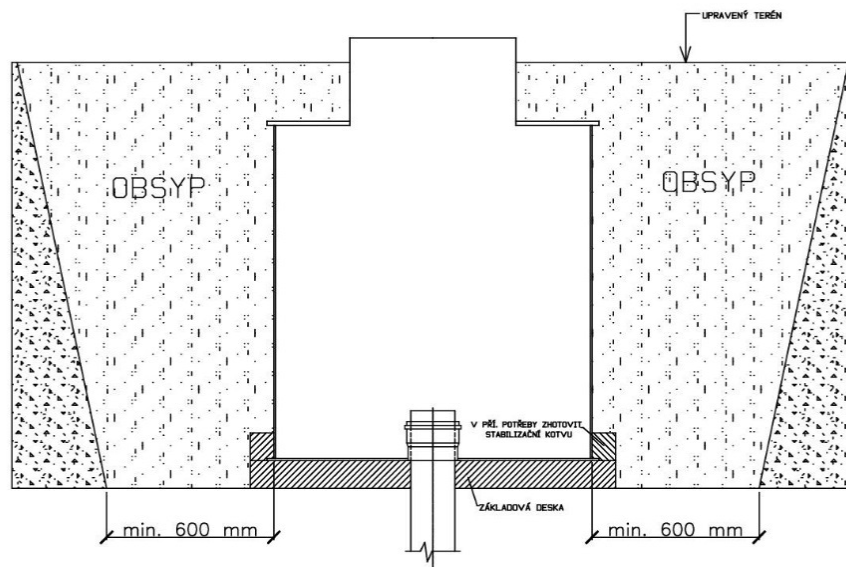
Tloušťka betonové desky musí odpovídat únosnosti podkladní zeminy. Pružný odpor okolí proti posunutí w_p (mm) v ose z musí být minimálně $C_{1z} = 10$ MN/m³. Rovinnost základové desky musí být v toleranci ± 5 mm.



Po dokončení základové desky proveďte měření rovinností a o provedení měření udělejte zápis.

5.5 Osazení šachty

Osazení zhlaví spočívá v jejím uložení na základovou desku a nasunutí prostupu na vyústění vrtu, zасыпání prosátou zeminou (bez kamení), (ideálně štěrkem) a případné provedení betonáže.



Dbejte na to, aby při zásyvu zeminou a případné betonáži nedošlo k poškození přípoju do zhlaví.

Osazení se zásyvem zeminou:

- při zásyvu postupujte ode dna šachty po jednotlivých vrstvách,
- proveďte vždy zásyv o vrstvě cca 0,3 m a vrstvu odpovídajícím způsobem zhuňte.



Dbejte na to, aby zásyvová zemina neobsahovala kameny, stavební materiál nebo jiné částice, které by mohly způsobit mechanické poškození nádrže.

Osazení s dodatečným obetonováním:

- před betonáží proveďte vhodné vnitřní rozepření stěn zhlaví proti tlaku betonové směsi,
- v případě betonáže stropní desky proveďte vhodné podepření stropu zhlaví proti tlaku betonové směsi,
- při obetonování postupujte ode dna šachty po jednotlivých vrstvách cca 0,3 m,
- před obetonováním proveďte vhodné zatížení zhlaví proti vyplavání ve směsi betonu (provést min. pro první vrstvu).



Pokud nezatížíte zhlaví a nenecháte jednotlivé vrstvy (především první vrstvu) dostatečně vytuhnout před dalším betonováním, může dojít k „vyplavání“ zhlaví.

5.6 Připojení potrubí

Připojení el. energie je řešeno průchodkou na el. kabely (není součástí dodávky). Pro připojení vodovodního potrubí je zhlaví vybaveno vodotěsným vstupem se šroubením. Pro nasunutí zhlaví na vyústění vrtu slouží vstup s gumovým těsněním potřebné dimenze.

6 OBSLUHA A ÚDRŽBA

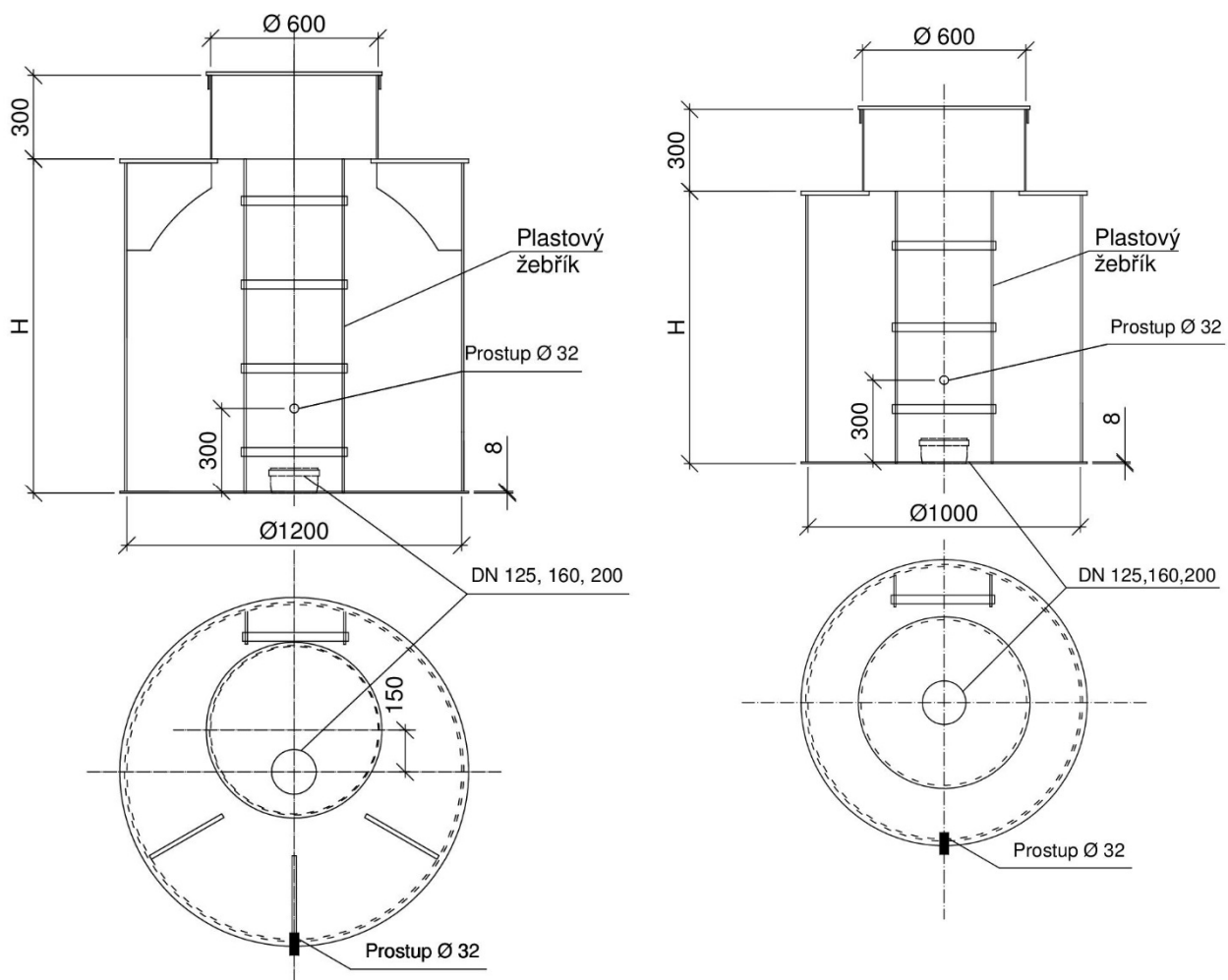
Zhlaví nevyžaduje obsluhu ani údržbu. Obsluhu armatur a zařízení provádějte podle místního provozního předpisu, případně dokumentace výrobce zařízení.

7 BEZPEČNOST

Při vstupu do šachty dodržujte místní provozně bezpečnostní předpisy a všeobecně platné bezpečnostní předpisy pro vstup do podzemních objektů.

PŘÍLOHA Č. 1

Výkres zhlaví



Typizované rozměry zhlaví				
Typ zhlaví	Průměr [mm]	Výška [mm]	Komínek [mm]	Hmotnost [kg]
AS-STUDNA 1000x1000 S	1000	1000	300	50
AS-STUDNA 1200x1200 S	1200	1200	300	80